

İÇİNDEKİLER

GİRİŞ	7
DOĞUŞKANLAR	7
TONALİTE VE MODALİTE	7
ARALIKLAR	7
AKORLAR	8
I.BÖLÜM	
KONSONAN ARMONİ	9
BEŞLİ AKORLAR	9
HAREKETLER	10
GENEL ARMONİK HAREKETLER	10
MELODİK HAREKETLER	10
ARMONİK HAREKETLER	14
ART ARDA BEŞLİ VE SEKİZLİLER	14
DÜZ HAREKETLE BEŞLİ VE SEKİZLİLER	15
KENAR PARTİLERDEKİ BEŞLİLER	15
KENAR PARTİLER ARASINDA DÜZ HAREKETLE OKTAVLAR	16
KENAR PARTİLER DIŞINDA OLUŞAN DÜZ HAREKETLE OKTAVLAR	17
DÜZ HAREKETLE ÜNİSON	18
TRİTON HATASI	18
PARTİLER ARASI ARALIKLAR	19
ÖNERİLER:	19
AKOR ÇEVİRİMLERİ - AKOR POZİSYONLARININ DEĞİŞİMİ	24
BİRİNCİ ÇEVİRİM ALTILI AKOR	25
İKİNCİ ÇEVİRİM DÖRT ALTILI AKOR	30
KADANSLAR	35
NAPOLİTEN ALTILI AKOR	38
SENKOPLU ARMONİ	38
MODÜLASYONLAR	41
a) DİYATONİK MODÜLASYON	41
b) KROMATİK MODÜLASYON	47
c) ANARMONİK MODÜLASYON	48
UZAK TONLARA MODÜLASYON	51
ARMONİ YÜRÜYÜŞÜ	55
TONAL	56
MODÜLASYONLU	56
TONAL YÜRÜYÜŞLER (MODÜLASYONSUZ)	58
II. BÖLÜM	
DİSSONAN ARMONİ	66
DOMİNANT YEDİLİ AKOR	66
a) DOMİNANT YEDİLİNİN ÇEVİRİMLERİ, ŞİFRAJLARI VE KARARLARI	66
b) KURAL DIŞI BAĞLANTILAR	67
KÖKSÜZ DOMİNANT YEDİLİ AKORU EKSİLMİŞ BEŞLİ AKORU	76
DOMİNANT DOKUZLU MAJÖR VE DOKUZLU MİNÖR AKORLARI	80
KÖKSÜZ DOMİNANT DOKUZLU AKORLARI	85
a) SANSİBL YEDİLİ	85
b) EKSİLMİŞ YEDİLİ AKOR	90
SUNİ YEDİLİ AKORLAR	95
TÜM DOKUZLU AKORLAR	101
MAJÖR MOD	101
MİNÖR MOD	102
III. BÖLÜM	
ARMONİYE YABANCI NOTALAR	104
ALTERE AKORLAR	104
ÇIKICI ALTERASYON ARMONİ YÜRÜYÜŞLERİ	108

İNİCİ ALTERASYON	110
GEÇİKMELER	116
DÜZENSİZ GEÇİKMELER	121
PEDAL SESLERİ	122
ONBİRLİ VE ONÜÇLÜ TONİK AKORLARI	124

IV. BÖLÜM.

EZGİSEL OLARAK ARMONİYE YABANCI SESLER	126
GENEL BAKIŞ	126
GEÇİT NOTALARI	128
İŞLEME NOTALARI	130
EŞZAMANLI İŞLEME NOTALARI	133
APOJATÜR	135
ÖNCELEME (ANTİSİPASYON)	138
KAÇAK NOTASI	139
CHORAL (KORAL)	141
EK ÇALIŞMALAR I	144
EK ÇALIŞMALAR II	152
EK ÇALIŞMALAR III	170

ÖNSÖZ

Müziğin temel oluşturucu öğelerinden olan armoni, ritim ve ezgiden sonra önemli bir unsur olarak genel müzik yapısı içinde yer alır.

15. ve 16. yüzyıllarda “modal” olarak kullanılan armoni, 16. yüzyılın sonlarından 20. yüzyıla kadar farklılaşarak süregelmiş, ancak “tonal” karakterini korumuştur. Oldukça uzun olan bu süreçte, Barok, Klasik ve Romantik dönem bestecileri, kendi karakteristik stillerini ortaya koyarak tonal armoni çerçevesinde yapıtlarını oluşturmuşlardır.

Bir müzik yapıtını doğru anlayabilmek, doğru icra etmek veya doğru yorumlayabilmek için yapıtın müzikal analizini yapmak kaçınılmazdır. Bu analiz için de iyi bir armoni bilgisi, altyapıda önemli bir destek olacaktır.

Bu kitabı yazmaktaki amacım okyanus kadar büyük olan bu alanda “tonal armoni” konusunu okuyucuya sunmaktır. Kitap, bu yönüyle özgün araştırma ve çalışmalarla da desteklenmiştir.

Bu bağlamda, müziğin temel ve vazgeçilmez ögesi olan “armoni”nin, müzik eğitimi alan öğrenciler ve icracılar için çok önemli olduğuna inanarak, kitabı anlaşılır bir dilde yazmaya özen gösterdim.

İlk bölümde üç sesli akorların esas ve çevrim hallerinin kuruluşu ve bağlantı kurallarının yanı sıra, genel armoni kuralları, modülasyonlar, armoni yürüyüşleri; ikinci bölümde “dissonan” akorların kuruluş ve bağlantı kuralları; üçüncü bölümde armoniye yabancı notalar ve ezgisel olarak yabancı olan notalar ele alınmış ve hemen hepsi için özgün alıştırmalar yazılmıştır.

Kitabı, bu alanda, Türkiye’deki Klasik Batı Müziği öğreniminin öncülerinden olan armoni hocam Raşit Abed ve Ferdi Statzer’in anısına ithaf ediyorum.

Kitabın hazırlanma sürecinde bana yürekten destek veren sevgili öğrencim İlke Karcılıoğlu’na, yazım aşamasında sabırlı ve olağanüstü çalışmalarından dolayı değerli öğrencim Nejat Kanter’e, sevgili eşim Prof. Dr. Fuat Çelebioğlu’na ve sevgili kızım Doç. Begüm Çelebioğlu’na sonsuz teşekkürlerimi sunarım.

Ayrıca değerli yazar sayın Doğan Hızlan’a yakın ilgisi ve kıymetli yayıncımla buluşmamı sağladığı için şükran duygularımı ifade etmek isterim.

Emel Çelebioğlu
İstanbul, 2013

GİRİŞ

DOĞUŞKANLAR

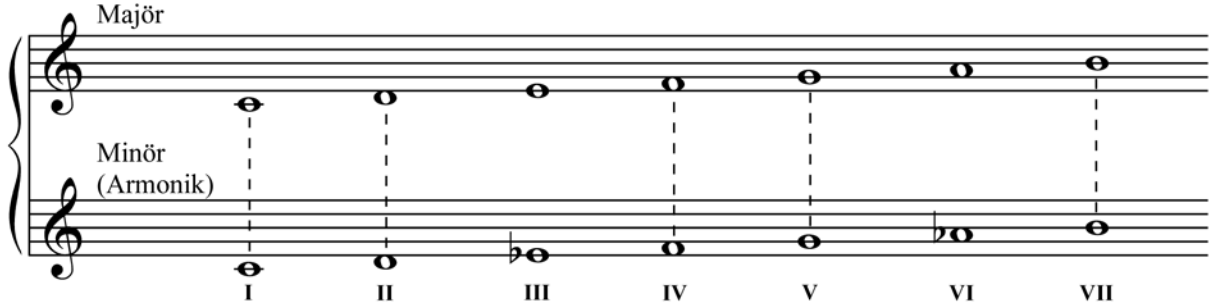
Armoninin temelinde doğuřkanlar önemli bir yer tutar. Öyle ki doğuřkanların ilk beř sesi içinde Majör 5'li, altı sesi içinde de 7 (Dominant 7'li) akorunu duymak olasıdır. Örneęin Do sesinin titreřimi içeri-sinde řu doğuřkanlar dizisi oluřur:



Tonal açıdan, bir gamın en önemli derecesi dominant'tır. Dominant akoru doğal olarak tonięe çözüldür; dolayısı ile dominant - tonik baęlantısı doğada var olan bir armoni olayıdır.

TONALİTE VE MODALİTE

Tonal bir dizinin ilk sesi "tonik" olarak adlandırılır. Ancak dizinin dięer sesleri Majör veya minör dizi oluřuna göre deęiřebilir.

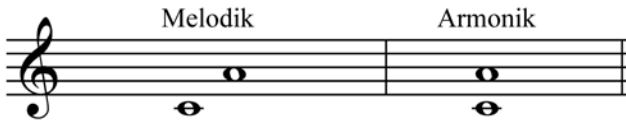


Dolayısıyla bir dizinin III. ve VI. sesleri modaliteyi gösteren karakteristik seslerdir. Sansibl notası ise tonaliteyi vurgulayan bir sestir.

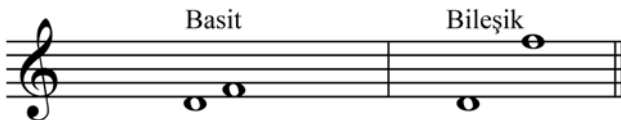
ARALIKLAR

Aralık, iki müzikal ses arasındaki mesafeyi tanımlar.

Melodik veya Armonik olabilir:



Basit veya Bileřik olabilir:



Ünison (Sesdeş) +1 Minör İKİLİ Majör Artmış

ÜÇLÜ DÖRTLÜ BEŞLİ

Eksilmiş Minör Majör Artmış Eksilmiş Tam Artmış Eksilmiş Tam Artmış

ALTILI YEDİLİ SEKİZLİ

Eksilmiş Minör Majör Artmış Eksilmiş Minör Majör Eksilmiş Tam Artmış

AKORLAR

Tonal müzikte akorların oluşumu iki veya daha fazla sayıda üçlülerin aynı anda duyulmasıyla gerçekleşir.

Esas Çevrim Çevrim Esas Çevrim Çevrim

Çevrim Esas Çevrim Çevrim Çevrim

Bas partisinde yer alan ses akorun esas veya çevrim olduğunu belirtir.

Esas 1. Çevrim 2. Çevrim